

# Vi bevarar och brukar kulturlandskap



FOLKRÖRELSE RÅDET  
*Hela Sverige  
ska leva!*

En inspirationsskrift med konkreta exempel,  
fakta och matnyttiga kontakter





### Ordföranden har ordet

Människor i byutvecklingsgrupper, kooperativ och intresseföreningar runt om i landet, arbetar tillsammans för sina bygders utveckling. De utför ett mycket betydelsefullt samhällsbyggande. Med denna skriftserie vill vi uppmärksamma några av de lokala utvecklingsgruppernas viktiga insats. Vi vill sprida goda exempel bygder emellan, och också få våra makthavare att upptäcka den kapacitet och skaparkraft som finns i vårt härliga land. God läsning!

*Åke Edin*

Ordförande

Folkrorelserådet

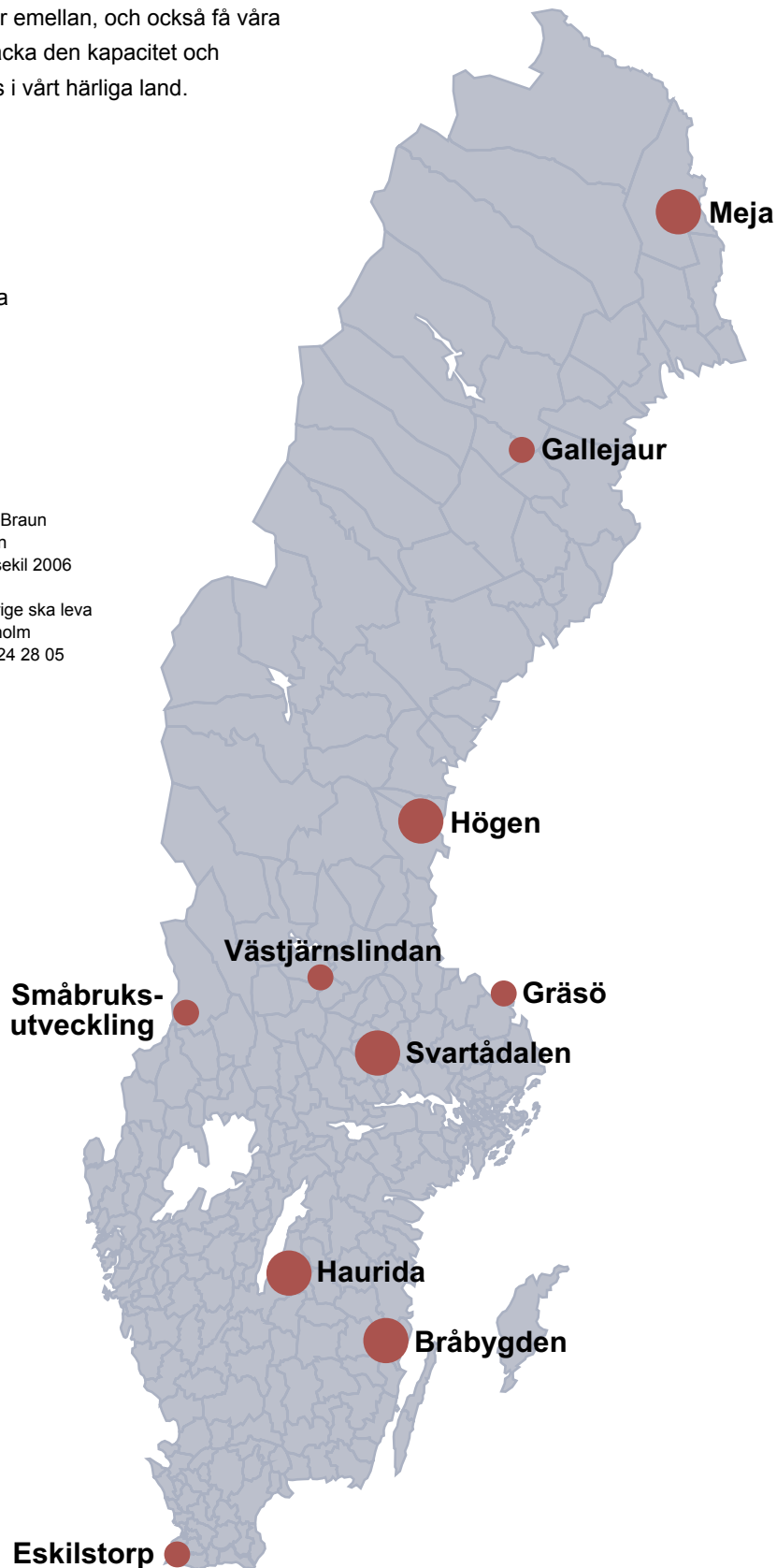
Hela Sverige ska leva

Skribent: Lena Bergils  
Form: Ingse & Co AB  
Redaktör: Annika Persson-Braun  
Ansvarig utgivare: Åke Edin  
Tryck: Alltryck Plus AB, Lysekil 2006

Folkrorelserådet Hela Sverige ska leva  
Stortorget 7, 111 29 Stockholm  
Tel: 08-24 13 50, Fax: 08-24 28 05  
Hemsida: [www.bygde.net](http://www.bygde.net)  
E-post: [info@bygde.net](mailto:info@bygde.net)

### Innehåll

Vi bevarar och brukar kulturlandskap	4
Foder och fågel för framtiden	5
Livat i Högen på järnåldern	6
Viddernas och fåglarnas landskap	7
En tidsresa till år 1900	8
Bygden där vinden vände	9
Fler exempel	10
Kontakter och annons	11



# Vi bevarar och brukar kulturlandskap

**H**är ges några exempel på hur människor lokalt har funnit mål, metoder och medel att använda sin närmiljö för bygdens utveckling och framtida välbefinnande. De tio exemplen skiftar sinsemellan ifråga om basresurs, alltså kulturlandskapet, vad man vill uppnå och hur man går till väga. Gemensamt är att de lyckats definiera det särskilda värdet, det karaktäristiska. Varje ort kan finna sitt särskilda värde och tillvägagångssätt. Genom att kontakta andra som redan kommit en bit på väg, kan man få stöd, idéer och stimulans.

## Vad är kulturlandskap?

Kulturlandskap är alla landskap som påverkats av mänsklig aktivitet. I praktiken har vi inga "naturlandskap" längre; allt bär spår av människan. Exemplen här har hämtats från landsbygden jordbrukslandskap, det som i ett par tusen år var det vanligaste landskapet i stora delar av landet. Kulturlandskap är inte något statiskt, något musealt. Det förändras över tiden, men viktigt är att förändringen sker så att en ny struktur inte raderar ut alla de äldre. Man ska kunna urskilja historien i landskapet. Därför har de bygder där man kan se och lyfta fram sådana kvaliteter en fördel.

## Satsa på det genuina

Om man vill förvalta sitt nya kapital, sin insikt om det värde ens landskap har, finns det några frågor man kan ställa sig. Gör man det främst för att underlätta för människor att bo kvar bygden? Eller att locka nya fastboende? Eller för att satsa på turism? Vad man än bestämt sig för är det bra att satsa på det genuina, äkta och på kunskap. Inte på kulisser, fusk eller förenklingar. Ha roligt när ni arbetar. Var rädda om eldsjälar, men låt dem inte heller ta över helt.

## Finansiering

Värdefulla kulturlandskap är en kollektiv, gemensam nytta – och en ovärderlig resurs för framtida odling – och därmed måste en stor del av hävd och utveckling finansieras av det allmänna, det gemensamma. I dag finns en uppsjö av olika finansieringsformer. De förändras hela tiden och få har riktig översikt. Därmed inte sagt att det finns gott om pengar. Flera av exemplen här har fått medel via EU:s strukturfonder eller gemenskapsinitiativ. Andra har fått reservatsmedel, kommunala driftsbidrag, lokala naturvårdspengar, regionala utvecklingsmedel och liknande. Flertalet bidrag avser dock kortare projekt, inte basverksamhet, vilket skapar problem. Därför är det viktigt att också finna andra finansieringskällor, att sälja tjänster, varor och kompetens. Även på detta finns exempel i de bygder som redovisas här. Och oavsett bidragsform, så krävs stora ideella insatser. Framför allt i form av tid och engagemang.

# Foder och fågel för framtiden

## Landskapet

Vasikkavuoma i Pajala kommun, Norrbottens län, är Sveriges största sammanhängande slåttermyr. I tvåhundra år var den 250 hektar stora slåttermyren livsviktig för omgivande byar. Ekonomin baserades på djurhållning, och myren garanterade gott och rikligt vinterfoder till kreaturen. Sjöfräken gav extra hög kvalitet på mjölken och strängstarren höll småkrittren friska och mätta. I början samlades höet under bar himmel för att hämtas hem till gårdarna när vinterföret bar. För att freda det från renar, som också uppskattar fräken, började man bygga lador för säker förvaring. Den äldsta kända är från 1811, och när slåttern upphörde vid mitten av 1900-talet fanns mellan 200 och 300 lador i området. Fram till 1990-talet växte myren igen. Den uppmärksammades i olika inventeringar på grund av sitt rika växt- och fågelliv, något som höll på att urholkas genom den uteblivna hävden. Viss del av myren vårdades dock redan under 1980-talet genom statens försorg.

## Föreningen MEJA och dess verksamhet

År 1994 bildade fyra byar runt myren en gemensam utvecklingsgrupp, MEJA. Byarna är Mukkakangas, Erkheikki, Juhonpieti och Autio. Syftet var att vitalisera bygden och skapa nya, bestående arbetstillfällen. Ett av målen för detta var återupptagen hävd av Vasikkavuoma. I samverkan med Länsstyrelsen svarar MEJA i dag för slätter av cirka 25 hektar. En mindre del slås för hand med lie. I övrigt sker det med en specialkonstruerad slättermaskin som kan gå både i vatten och på land. Denna, i praktiken en slätterbalk med vassklippare, har tagits fram i samarbete mellan MEJA och ett litet maskinföretag i Dorotea i Västerbottens län. MEJA kan även åta sig maskinslätter utanför Vasikkavuoma. Allt som slås blir renfoder. Det som inte används av medlemmarna i MEJA säljs, och samverkan med samebyarna i omgivningen fungerar väl. Ett åttiotal lador har restaurerats. Föreningen har ett brett nätverk och flera avknoppade verksamheter, bland annat camping och naturskola och samverkan med olika företag. För att ytterligare förstärka om-



Försommarmattens festival på myren är en helhetsupplevelse av människa, natur och kultur. Foto Else-Maj Kreku.

rådets attraktionskraft och locka besökare, har man skapat en musikfestival på myren under försommaren, där natur och djur samspekar med de mänskliga aktörerna.

Myren är sedan 1999 naturreservat, genomfört efter lokalt initiativ i frågan. Verksamheten har rönt både nationell och internationell uppmärksamhet, bland annat Europa Nostrapriset 2002. Verksamheten har delvis utvecklats genom olika projekt med finansiering både från privata fonder och EU:s strukturfonder. MEJA har på Länsstyrelsens uppdrag genomfört uppröjningsarbete inom reservatet. Förutom intäkter från detta uppdrag, projektbidrag och betalning från höförsäljning, guidning och liknande så berättigar det löpande underhållet miljöersättning. Flera arbetstillfällen har skapats, inte minst indirekt, och befolkningen i de fyra byarna har ökat, det i en bygd som annars präglas av kraftig avfolkning.

KONTAKT: Tore Kreku  
ordförande i MEJA Byautveckling  
TEL: 070-647 36 73  
HEMSIDA: [www.meja-camping.com](http://www.meja-camping.com)

# Livat i Högen på järnåldern

## Landskapet

Hälsingska Högen är ett tidigare stationssamhälle i Bergsjö socken, Nordanstigs kommun, Gävleborgs län. Landskapet är mjukt kuperat och husen ligger i klungor i en svag östsluttning ner mot Storsjöns strand. Bebyggelsen är blandad och speglar såväl det tidiga agrarsamhället som järnvägs- och industriepoken och se-



nare fritidsboende. Genom byn löper banvallen från den nedlagda järnvägen. Området har inte markerats som märkligt eller värdefullt i någon kulturmiljö- eller naturvårdsinventering. En utomstående passerar lätt samhället utan att lägga närmare märke till det. Dock finns flera intressant skikt i miljön. Höggravfält och husgrunder från järnåldern visar att bygden då var tätt befolkad, det äldre jordbrukslandskapets ägoslag går ännu att uppfatta. Det finns en fallfärdig linskäkt och nere vid stranden ligger de igen-slyade ruinerna efter ett större sågverk, som vid decennierna kring förra sekelskiftet sysselsatte en stor mängd människor.

## Högens samhällsförening

Högens samhällsförening bildades 1946, främst som belysningsförening. Sedan denna fråga lösts, var föreningen periodvis vilande till 1980-talet, då verksamheten återupptogs i form av olika evenemang och skötsel av ortens badplats. Under senare år har flera familjer utan tidigare anknytning till eller kunskap om samhället flyttat in. För att ge dem bättre förankring i bygden och stärka sammanhållning och gemenskap, beslöt föreningen att dokumentera, vårda och informera om ortens historia. Särskilt ville man satsa på att berätta om tre viktiga epoker: Järnåldern ("då var det livat i Högen"), 1800-talets

jordbrukslandskap och lämningar från sågverkstiden. En förstudie, som genomfördes 2003, lade grunden för det fortsatta arbetet. Kunskapen bygger man upp genom arkivforskning, dokumentation på plats, intervjuer med bybor och föredrag av inbjudna experter. Från byns 60 hushåll deltar 20 personer aktivt. Avsikten är att upprätta någon form av skötselansvisningar med röjning av gravfält och sågverksområdet, restaurering av linskäkten, uppsättning av informationsskyltar och iordningställning av stigar. Man överväger att skaffa får för att genom bete hålla igenväxningen stången. Markägaren har inget emot planerade åtgärder. Eventuellt uppförs en kopia av ett pumphus, vilket ännu finns kvar men på annan plats, och härigenom skapas ett litet museum.

Föreningen har även kommit att fungera som kontakt mellan grupper i Mecklenburg - Vorpommern, vilka arbetar med förhistoria/vikingatid som utvecklingsresurs, och olika företag i ett annat Bergsjösamhälle, Gränsfors. Målet är ett omfattande samarbete för utbyte av kunskap och kompetens, främst inom teknik, smide, keramik, marknadsföring och turism.

Finansieringen hittills har framför allt varit medel från Leader+. Kommunen har skjutit till lite medel och Länsstyrelsen har gjort vissa löften. En anställd projektledare har hållit samman de olika momenten i verksamheten.

KONTAKT: Håkan Westberg  
Högen 4185, 820 70 Bergsjö  
TEL: 070-22 90 820, hw@tankeresurs.se  
Sven-Erik Svensson,  
TEL: 0652-716 41, svenko@fc.nordanstig.se



# De flacka viddernas och fåglarnas landskap

## Landskapet

Utmed Svartåns lopp genom Sala kommun i Västmanlands län, breder flacka myrmarker ut sig. Ån ingår här i ett större sjösystem med fyra små sjöar och en större myr, Nötmyran. Ån var i äldre tider viktig för bygdens överlevnad. Vårfloden översvämmade den omgivande marken och extra näringstillförsel och syresättning ökade växtkraften. Resultatet blev vidsträckta och bördiga slättermarker, vars hö kunde försörja en stor mängd boskap. Höet lagrades i ängslador för att lättare kunna hämtas hem till gårdarna på tjälad mark vintertid. Efter slättern släpptes djuren på efterbete. Allt detta resulterade i ett vidsträckt, öppet landskap som också främjade ett rikt fågelliv. De många kreaturen innebar god tillgång på gödsel, vilket också ledde till hög avkastning från de gödslade åkrarna. I äldre tider fanns mycket av detta slags landskap utmed hela Svartåns lopp, men i dag har merparten försvunnit. Det finns nu enstaka aktiva jordbruk kvar. Här finns nu ett av landets största område med hävdade brukade sidvallsängar, mest slätter men också genom bete. Hävden är dock ganska utbredd, och endast en ringa del av de många ängsladorna finns kvar. Hävden har gynnat fågellivet, inte minst rastande och häckande våtmarksfåglar. Området skyddas enligt flera internationella regelverk, bland annat Natura 2000.

## Svartådalens bygdeutveckling, ekonomisk förening

Svartådalens bygdeutveckling, ekonomisk förening, bildad 2002, är egentligen inte en lokal utvecklingsgrupp eller förening utan mer av både nav och motor för en lång rad aktiviteter, projekt, föreningar och företag. Huvudsyftet är att främja en positiv utveckling av service och näringsliv i bygden, inte minst natur- och kulturturism. Det särpräglade kulturlandskapet är nödvändigt i sammanhanget. Ett tjugotal lador har rustats upp, man erbjuder vandringar i landskapet och fågelskådning, medlemmarna skyltar upp sevärdheter, anordnar föreläsningar och



Kalvar på bete i Svartådalens. Böndernas satsning på naturbeteskött gynnar kulturlandskapet. Foto: Daniel Green.

program med utgångspunkt från landskapet. Man arbetar med skolsamverkan med inriktning hållbar utveckling, att satsa på lokal mat, anlägga natur- och kulturleder. Svartådalens olika bygdeutvecklingsprojekt har hittills under den korta tid verksamheten pågått lyckats ordna en finansiering med över 10 miljoner kronor, varav mer än en tredjedel kommer från det egna, ideella arbetet. I övrigt är det både nationella medel och bidrag från EU-fonder och program. Nu planerar också en grupp jordbrukare i området att satsa på naturbeteskött, en verksamhet som stöds av ICA och WWF även på andra håll i landet. Betestrycket ökar liksom slätter av hö på de egna markerna. Detta gynnar hävden av det äldre odlingslandskapet och därmed både det historiska och det biologiska kulturarvet.

KONTAKT: Svartådalens bygdecenter  
Ösby 110, 730 70 Västerfärnebo  
TEL: 0224-74 00 11  
HEMSIDA: [www.svartadalen.nu](http://www.svartadalen.nu)  
E-POST: [info@svartadalen.nu](mailto:info@svartadalen.nu)

# En tidsresa till år 1900

## Landskapet

Åsens by öppnar sig som en höglänt oas i Haurida sockens skogsmarker, Aneby kommun, Jönköpings län. Läget, cirka 300 meter över havet, innebär att markerna inte svallats ur av ishavssjöar utan är näringsrika, väldränerade och lättbearbetade. Landskapet är mjukt kuperat och de tre gårdarna som utgör byn, ligger i söderläge. Byn är i dag kulturresevat efter att tidigare ha varit naturreservat, och miljön speglar väl tiden omkring sekelskiftet 1900. De forna

## Haurida sockenråds ekonomiska förening

Kulturresevatet ägs av Aneby kommun men Haurida sockenråds ekonomiska förening svarar på kommunens och länsstyrelsen uppdrag för skötsel av landskap och byggnader. Man har de senaste tio åren röjt fågator, rustat äldre hägnader, återupptagit hamling av träd med mera. Förutom de 35 hektar inägomark som ingår i resevatet har man restaurerat cirka sju hektar av den gamla utmarken, vilken ägs av Linköpings

stift. Den används som skogsbetet för de lantrasdjur som föreningen håller – vänekor, värmlandsfår och göingegetter. Här finns även ölandshöns och numera också linderödsgrisar. Jordbruket bedrivs med äldre teknik eller med metoder och redskap som ligger så nära denna som möjligt. Genom att ha tillgång till hela det äldre odlingssystemet med boningshus, ekonomibyggnader, inägomark, utmark och därtill lantraser och redskap är Åsens by snarast ett museijordbruk. Men föreningen utnyttjar också miljön för annan, mer kommersiell verksamhet. Man bedriver café och servering, har lokaler för mindre konfe-



ägorna har i stor sett samma areella indelning som efter 1795 års storskifte, när åker och äng omfördelades för bättre utnyttjande. Fornlämningar i området, framför allt en del mindre odlingsrösen hackerör, visar att marken brukades av bönder redan århundradena före Kristi födelse. I skriftliga källor nämns Åsen första gången på 1400-talet, då som ensamgård. Vid sekelskiftet 1900 bestod byn av tre gårdar. En av gårdarna var under mer än trehundra år prästgård och sedan skola. Den sista bofasta personen dog 1989 och då hade jordbruksdriften vid gårdarna sedan länge upphört. Delar drevs som arrende från andra gårdar men igenväxning hotade.

rener och också en handelsbod för lokala produkter och hantverksalster. Avsikten är att den kommersiella satsningen inte enbart skall bära sina egna kostnader utan ge netto som kan användas i basverksamheten. Denna finansieras i dag genom medel från stat och kommun, bland annat ett större, årligt kulturresevatetsbidrag. Därtill ställer kommunen ett litet arbetslag till förfogande för upprustning och underhåll. Föreningen har flera deltidsanställda personer, bland annat för skötsel av djuren.

KONTAKT: [info@asensby.com](mailto:info@asensby.com)

TEL: 036-830 55

HEMSIDA: [www.asensby.com](http://www.asensby.com)



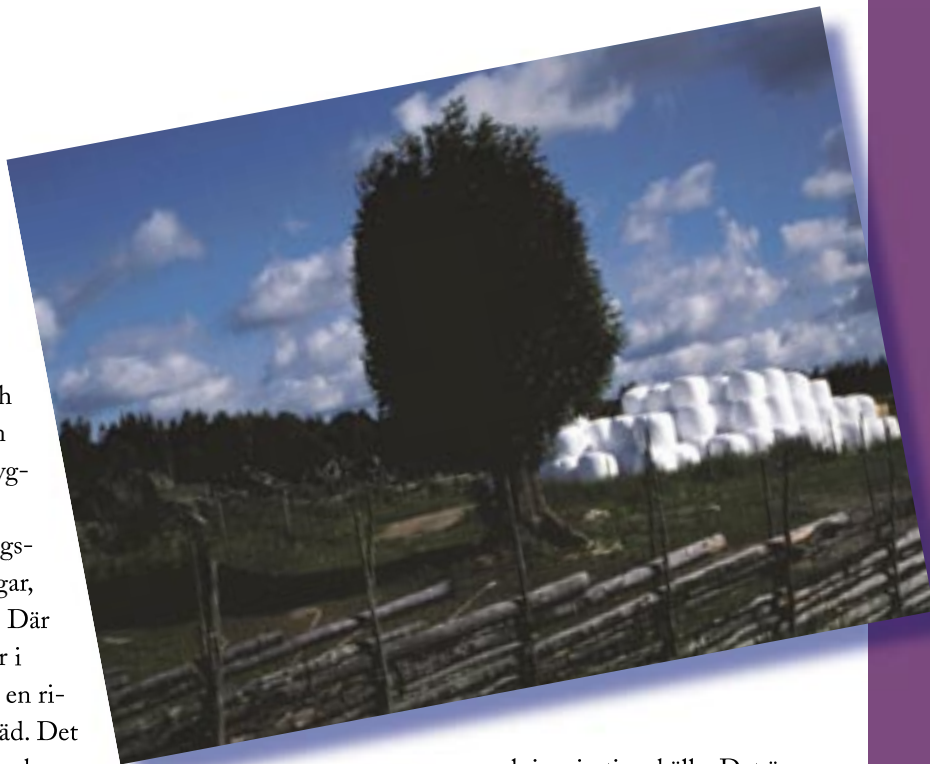
# Bygden där vinden vände

## Landskapet

Bråbygden ligger i Oskarshamns kommun, Kalmar län. Det är ett nutida samlingsnamn för 14 mindre byar och gårdar, där flera namn börjar på "Brå". Bråbygden är ett småskaligt, välbevarat äldre odlingslandskap med små tegar, ängar och beteshagar. Där finns många hägnader i både sten och trä och en rikedom på hamlade träd. Det nära samspelet mellan skog och odlad mark speglas i miljön, bland annat i de stora timrade husen och kilometerlånga gårdsgårdarna i trä. Skogsbetet var ett måste för boskapens överlevnad. Landskapet har varit kontinuerligt brukat sedan i varje fall medeltiden, och igenväxning har inte påskyndats av granplaneringar. Den biologiska mångfalden är fortfarande stor. Efterkrigstidens avfolkning av landsbygden slog dock till även i Bråbygden. För 100 år sedan fanns ett 70-tal jordbruksenheter, för 20 år sedan var antalet nere i fem.

## Bråbygdens intresseförening

Bråbygden har blivit "Bygden där vinden vände". År 1993 bildades Bråbygdens intresseförening för att fånga upp det intresse för bygdens utveckling som växt fram sedan början av 1970-talet. Grunden var områdets värdefulla kulturlandskap. Att inflyttare från andra håll såg och framhävde möjligheterna med odlingslandskapet påskyndade processen. Arbetet bedrivs genom studiecirkel och olika utbildningsinsatser, hamling av träd har återupptagits, sex mil trägårdsgårdar har rustats upp och äldre byggnader underhålls. Man söker mycket aktivt medel från olika håll för projekt – kommun, länsstyrelse, EU:s olika program och fonder. Internationellt samarbete pågår med flera europeiska länder och Bråbygden är en eftersökt samarbetspart



och inspirationskälla. Det är också en plats där forskare möts över både geografiska och ämnesgränser. Programverksamheten riktar sig till både fastboende och besökare. I den ingår vandringar genom det särpräglade landskapet. Under 2005 har man bland annat haft evenemanget "Öppen grind" med tema-kvällar om barnens natur, användning av örter och vargjakt i äldre tid. Det har varit klubbkvällar, fritidsgård, brännbollstävlingar, ängsskötsel med mera. I dag är Bråbygden återigen en vital och levande bygd med cirka 270 fastboende. Medelåldern ligger mellan 30 och 40 år. Antalet jordbruk har ökat till sju och här finns mer än dussinet människansbönder. Föreningen har kontor, konferens- och utställningslokaler och övernattningsrum i Bråbogården. Naturum, natur- och kulturskola och sommarcafé, är andra anläggningar som kommit till och drivs genom föreningens försorg. Det senaste året har föreningen kunnat medverka till att fyra nya lösdriftsladugårdar kunnat uppföras hos olika brukare för att underlätta fortsatt betesdrift. Inflyttningen har lett till att förskola och dagis kunnat leva vidare.

KONTAKT: Bråbygdens intresseförening

Östantorp, 570 91 Kristdala

TEL: 0491-711 41

E-POST: brabygden@telia.com

HEMSIDA: www.brabygden.org

# Fler exempel

## **Gallejaur – Svensk-samisk mötesplats**

Här möts samisk kultur och svensk bondekultur. Gallijar-Järvlia kulturbygdsförening har till syfte att utveckla kulturlandskapet, både det samiska och svenska. Föreningen bedriver bred verksamhet, även praktiskt. Den kompetens man byggt upp ifråga om byggnadsrestaurering är efterfrågad även utanför det egna området. Man önskar inte kommersialisera kulturlandskapet utan ser det främst som en angelägenhet för bygden.

HEMSIDA: [www.gallijar-jarvlia.org](http://www.gallijar-jarvlia.org)  
KONTAKT: [gallijar-jarvlia@swipnet.se](mailto:gallijar-jarvlia@swipnet.se)  
Crister Lövgren 070-34 65 854

## **Västjärnslindan – delat arbete, gemensam vinst**

Fäbodvallen Västjärnslindan växte igen sedan djurhållningen upphörde på 1960-talet. Miljön utarmades och för några år sedan togs ett initiativ till återupptagande av fäboddriften. Äldre erfarna fäbodbrukare visade hur verksamheten kan bedrivas. Visst bidrag utgick för restaurering av skogsmark till bete, men det mesta görs ideellt. Varje familj använder ungefär en vecka av sin semester till aktiva insatser.

KONTAKT: Jan Bergman  
TEL: 0241-206 12 (arbete)  
0241-510 76 (bostad)

## **Småbruksutveckling i Nordvärmland – nygammalt skapar framtid**

År 2004 bildades Småbruksutveckling i Nordvästvärmland ekonomisk förening. Syftet är återupptagande av jordbruksdrift vid äldre småbruk i Finnskogen. Sommaren 2005 kom verksamheten igång vid två gårdar. Föreningen stödjer medlemmarna bland annat genom att biträda med kunskap om lantraser, småskalig

odling, upprättande av arrendekontrakt, hävdplanering, finansiering med mera.

KONTAKT: Rolf Nilsson, Finngården  
Kvarntorp, 685 91 Torsby  
TEL: 0560-500 73 eller 0768-19 27 59

## **Gräsö – samverkan räddar landskapet**

Gräsö är en karaktäristisk skärgårdsmiljö, präglad av boskapsbaserat jordbruk och fiske. Omfattande slätter och bete har skapat ett variationsrikt landskap med rik flora och fauna. För att hejda det senaste kvartseklats snabba igenväxning har jordbrukarna på ön inom ramen för Gräsöfondens arbete röjt busk och sly, slagit ängsmarken, skaffat flera betesdjur, lagat hägnader och satt upp stängsel. Naturturismen har ökat.

KONTAKT: Göran Törnqvist  
Pl 3602, 740 71 Öregrund, 0173-350 09  
E-POST: [tornqvist@home.se](mailto:tornqvist@home.se)  
HEMSIDA: (för Gräsö som helhet, inte specifikt för fonden): [www.graso.nu](http://www.graso.nu)

## **Eskilstorps strandängar – strandbete uthyres**

Århundradens slätter och bete har utformat strandängar och skapat en rik flora och fauna. När djurhållning upphörde för trettio år sedan, riskerade markerna att växa igen. År 1972 blev ängarna naturreservat. Hävden sköts genom att byalaget (ekonomisk förening med alla berörda markägare) hyr ut marken till djurägare med brist på betesmark. Föreningen sköter området och får miljöersättning för hävden.

KONTAKT: Bengt Mattsson  
Trastgatan 10, 235 37 Vellinge  
TEL: 040-42 01 09

# Kontakter och annons

Glesbygdsverket  
Samuel Permans gata 2  
831 30 Östersund  
TEL: 063-57 76 00  
HEMSIDA: [www.glesbygdsverket.se](http://www.glesbygdsverket.se)

SLU Uppsala (Sveriges lantbruksuniversitet;  
flera olika institutioner)  
TEL.VX: 018-67 10 00  
HEMSIDA: [www.slu.se](http://www.slu.se)  
Yvonne Gunnarsdotter, yvonne.  
gunnarsdotter@slumail-x.slu.se  
Ingela Hallberg, [ingela.hallberg@elms.slu.se](mailto:ingela.hallberg@elms.slu.se)  
Karin Hallgren, [karin.hallgren@ekon.slu.se](mailto:karin.hallgren@ekon.slu.se)  
Clas Tollin, [clas.tollin@ekon.slu.se](mailto:clas.tollin@ekon.slu.se)  
Håkan Tunón, [hakan.tunon@cbm.slu.se](mailto:hakan.tunon@cbm.slu.se)  
Thomas Norrby, [thomas.norrby@omv.slu.se](mailto:thomas.norrby@omv.slu.se)

Jordbruksverket  
551 82 Jönköping  
TEL: 036-15 50 00  
HEMSIDA: [www.sjv.se](http://www.sjv.se)

KSLA (Kungl. skogs- och Lantbruksakademin)  
Box 6806  
113 86 Stockholm  
HEMSIDA: [www.ksla.se](http://www.ksla.se)  
Anders Fredholm, [anders.fredholm@ksla.se](mailto:anders.fredholm@ksla.se)

Naturvårdsverket, 106 48 Stockholm  
TEL: 08-698 10 00  
HEMSIDA: [www.naturvardsverket.se](http://www.naturvardsverket.se)  
Anna Lind, [anna.lind@naturvardsverket.se](mailto:anna.lind@naturvardsverket.se)  
Göran Blom, [goran.blom@naturvardsverket.se](mailto:goran.blom@naturvardsverket.se)

Nordiska kulturlandskapsförbundet,  
c/o Hälsinglands museum, Storgatan 30  
824 30 Hudiksvall.  
E-POST: [olof@stroh.se](mailto:olof@stroh.se)  
E-POST: [mats.folkesson@n.lst.se](mailto:mats.folkesson@n.lst.se)

Riksantikvarieämbetet  
Box 5404, 114 84 Stockholm.  
TEL: 08-519 18 000  
HEMSIDA: [www.riksantikvarierambetet.se](http://www.riksantikvarierambetet.se)  
Leif Gren, [leif.gren@raa.se](mailto:leif.gren@raa.se)

Skogsstyrelsen  
551 83 Jönköping  
TEL: 036-15 56 00  
HEMSIDA: [www.skogstyrelsen.se](http://www.skogstyrelsen.se)  
Mårten Aronsson,  
[marten.aronsson@skogsstyrelsen.se](mailto:marten.aronsson@skogsstyrelsen.se)



EUROPEISKA UNIONEN  
Europeiska utvecklings- och  
garantifonden för jordbruket



POLYMERBRÄCKT  
**Hela Sverige ska leva!**

**Hållbara bygder**  
landsbygdens resurser  
i uthållig utveckling

## **Skrifter i samma serie:**

**Vi arrangerar kooperativ äldreomsorg, 2006**

**Vi driver byskolor, 2006**

**Vi bevarar och brukar kulturlandskap, 2006**

**Vi ökar vår beredskap inför kriser, 2006**

**Vi skapar hållbara bygder, 2006**

**Vi stöder småföretagande, 2006**

**Vi arbetar med integration, 2006**

**Vi förvaltar våra naturresurser, 2006**

**Vi ordnar boende, 2006**

**Vi samarbetar med kyrkan, 2006**

**Vi arbetar med lokala utvecklingsplaner, 2006**

**Vi behöver samlingslokalerna, 2006**